



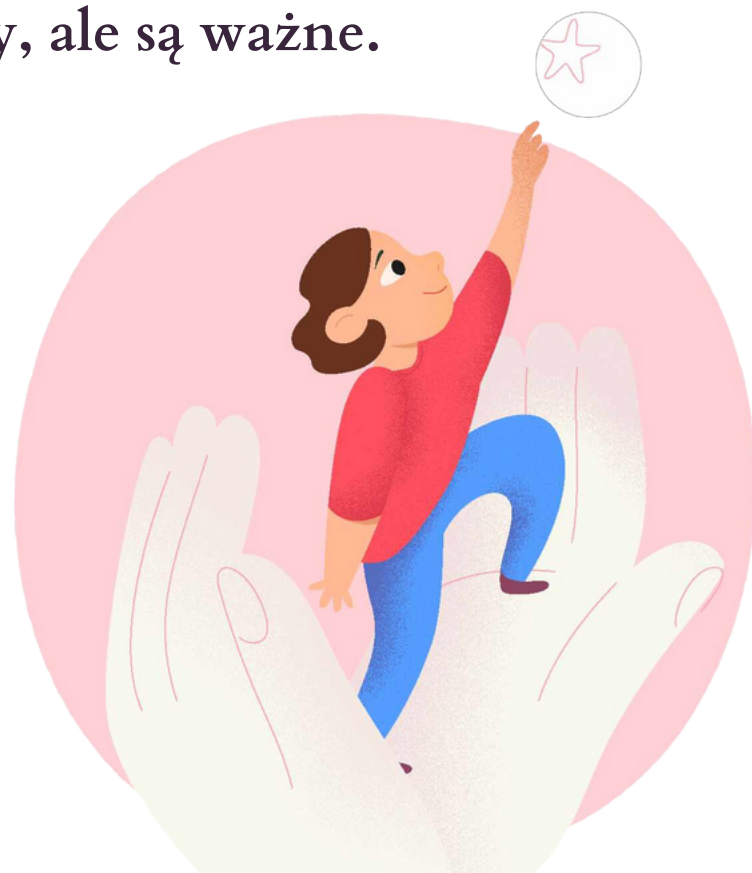
wsparcie  
rodzica

# PORADNIK

Od pierwszych obaw o rozwój dziecka  
po zrozumienie, co dalej.



Ten poradnik to Twoja ścieżka od pierwszych obaw o rozwój dziecka po zrozumienie, co dalej. Krok po kroku, pomożemy Ci zauważyć sygnały, zrozumieć je i znaleźć pomoc, której potrzebujesz. Pierwszy krok to obserwacja. Jeśli coś Cię niepokoi w zachowaniu Twojego dziecka, to ważne, abyś to zanotował. To mogą być małe rzeczy, ale są ważne.



## Obserwacja i zbieranie informacji

Zaczynając od momentu, gdy zauważasz pierwsze sygnały, zacznij systematycznie obserwować zachowanie swojego dziecka. Zapisz zachowania, które wydają się niezwykle lub niepokojące – w stresie podczas wizyty u specjalisty możemy zapomnieć o wielu ważnych szczegółach. Co może wzbudzić Twoją uwagę? Oto kilka sygnałów: problemy z mową, jak opóźnienia w nauce mówienia lub trudności w komunikacji. To tylko przykłady, ale ważne jest, abyś ufał/a swoim przeczuciom. Sprawdź czy zaobserwowane objawy powinny Cię niepokoić w naszym wideoszkoleniu: [kliknij tutaj](#) lub w artykule: [kliknij tutaj](#)

Jeśli masz wątpliwości, zaufaj swojej intuicji. Jeśli jesteś zaniepokojona/y, szukaj wsparcia. Może to być terapeuta, grupa wsparcia dla rodziców ([prowadzimy takie!](#)), lub bliska osoba. Pamiętaj, nie jesteś w tym sam/a 😊

## Porozmawiaj z pediatrą, nie polegaj wyłącznie na „Doktorze Google”

Planujesz wizytę u pediatry lub lekarza rodzinnego? Świetnie! Opowiedz im o swoich obserwacjach i troskach. Twoje spostrzeżenia są cenne, a lekarz może zalecić badania, takie jak audiologiczne czy okulistyczne, aby lepiej zrozumieć sytuację.

A co z wyszukiwaniem informacji online? Pamiętaj, że Internet jest pełen różnych rad, ale nie wszystkie są wiarygodne. Jeśli szukasz sprawdzonych informacji o wczesnej diagnozie autyzmu, sprawdź stronę [Fundacji Synapsis](#) lub [Fundacji JiM](#). Znajdziesz tam narzędzia, takie jak M-CHAT-R i TEST AQ, które pomagają ocenić ryzyko autyzmu.

## Diagnoza w specjalistycznym ośrodku lub poradni psychologiczno-pedagogicznej

Jeśli Twoje dziecko potrzebuje dalszej oceny, możesz zostać skierowana/y do specjalisty, takiego jak psycholog lub psychiatra. Istnieje wiele ośrodków specjalizujących się w diagnozie i terapii autyzmu. Po diagnozie, ważne jest, aby uzyskać odpowiednią dokumentację i zalecenia dla dalszego wsparcia edukacyjnego Twojego dziecka. Wykaz takich placówek możesz znaleźć w Internecie m.in. na stronie [Fundacji Mutyzm Wybiórczy](#). Po zakończeniu procesu diagnostycznego w ośrodku diagnostycznym powinieneś/powinnaś otrzymać zaświadczenie lekarskie (lekarz psychiatra posiada uprawnienia do orzekania o tym zaburzeniu) oraz opinię diagnostyczną, zawierającą opis funkcjonowania dziecka z uzasadnieniem postawionego rozpoznania oraz zaleceniami do pracy.

Z tymi dokumentami udaj się do poradni psychologiczno-pedagogicznej w celu uzyskania orzeczenia na potrzebę edukacji czyli **orzeczenia o potrzebie kształcenia specjalnego**, jednocześnie może także zostać wydana **opinia o potrzebie wczesnego wspomaganie rozwoju** dziecka (WWR).

## Diagnoza w poradni psychologiczno-pedagogicznej

Poradnie psychologiczno-pedagogiczne oferują bezpłatną ocenę, jeśli podejrzewasz, że Twoje dziecko może mieć autyzm. Eksperti stworzą szczegółowy opis zachowań Twojego dziecka, co pomoże w planowaniu dalszej edukacji i wsparcia. Opracowywany jest on przez zespół specjalistów (psychiatra, psycholog, logopeda, pedagog specjalny) i zawiera opis funkcjonowania dziecka ze szczególnym uwzględnieniem zachowań wskazujących na spektrum autyzmu. Niekiedy w poradni psychologiczno-pedagogicznej brak jest lekarza psychiatry, wówczas należy umówić się na konsultację u tego specjalisty w celu uzupełnienia diagnozy.

## Diagnoza w poradni psychologiczno-pedagogicznej

W wyniku postępowania diagnostycznego poradnia wydaje (na pisemny wniosek rodzica) **orzeczenie o potrzebie kształcenia specjalnego**, może zostać jednocześnie wydana **opinia o potrzebie wczesnego wspomaganie rozwoju (WWR)** (również na pisemny wniosek rodzica). Obydwa te dokumenty zawierają nie tylko opis funkcjonowania dziecka, ale również zalecenia dla nauczycieli i specjalistów do pracy z Twoją pociechą. Co ważne, zapewniają one także objęcie dziecka w przedszkolu **pomocą psychologiczno-pedagogiczną** w postaci bezpłatnych zajęć o charakterze terapeutycznym stosownie do rozpoznanych u niego potrzeb (np.: zajęcia logopedyczne, terapia SI, zajęcia rozwijające kompetencje emocjonalno-społeczne).

## Orzeczenie o niepełnosprawności - Twoje prawa i wsparcie

Po otrzymaniu diagnozy, możesz ubiegać się o orzeczenie o niepełnosprawności. Daje to dostęp do **dotychnych świadczeń, ulg i programów wsparcia**. Aby to zrobić, będziesz potrzebować wszystkich dotychczasowych dokumentów medycznych, a także specjalnego zaświadczenia lekarskiego. Szczegółowe informacje na temat procesu i wymaganych dokumentów znajdziesz na oficjalnych stronach rządowych. Na podstawie orzeczenia będziesz mógł starać się o zasiłek i świadczenie pielęgnacyjne, możliwość uczestniczenia w turnusach rehabilitacyjnych organizowanych przez PFRON, a także będziesz mógł korzystać z ulgi rehabilitacyjnej czy ulgi na przejazd.



Chcąc otrzymać takie orzeczenie należy udać się do Powiatowego/Miejskiego Zespołu ds. orzekania o niepełnosprawności i złożyć następujące dokumenty:

- wniosek o wydanie orzeczenia (wzór udostępniony na stronie internetowej zespołu orzekającego o niepełnosprawności lub stacjonarnie w siedzibie)
- zgromadzone dokumenty, na podstawie których można stwierdzić niepełnosprawność (dokumentacja medyczna, karty szpitalne, wyniki badań, opinie lekarskie, opinia diagnostyczna, orzeczenie o potrzebie kształcenia specjalnego, konsultacje specjalistyczne)
- zaświadczenie lekarskie o stanie zdrowia dziecka – wzór zaświadczenia otrzymasz w powiatowym lub miejskim zespole ds. orzekania o niepełnosprawności. Powinien je wypełnić lekarz (każdy lekarz, bez względu na specjalizację, również prywatny), który opiekuje się Twoim dzieckiem. Co ważne – zaświadczenie jest ważne 30 dni od wystawienia.

Jeżeli chcesz uzyskać więcej szczegółowych informacji na temat procedury wydawania orzeczenia o niepełnosprawności zajrzyj tutaj: [Uzyskaj orzeczenie o niepełnosprawności dla dziecka](#)

Jeżeli Twoje dziecko otrzymało **diagnozę** o zaburzeniach ze spektrum autyzmu możesz starać się o:

- **Orzeczenie o niepełnosprawności** (podstawa korzystania z ulg, świadczeń, rehabilitacji)
- **Orzeczenie o potrzebie kształcenia specjalnego** (wydawane przez publiczną poradnię psychologiczno-pedagogiczną w celu dostosowania procesu kształcenia w przedszkolu/szkole do indywidualnych potrzeb rozwojowych i edukacyjnych dziecka. Zapewnia indywidualizację wymagań edukacyjnych do możliwości psychofizycznych Twojego dziecka oraz objęcie go zajęciami specjalistycznymi stosownie do rozpoznanych potrzeb)
- **Opinię o potrzebie wczesnego wspomaganie rozwoju (WWR)** (wydawana przez publiczną poradnię psychologiczno-pedagogiczną dla dzieci najmłodszych od 0-7 lat). Wczesne wspomaganie rozwoju ma na celu pobudzanie psychoruchowego i społecznego rozwoju dziecka od chwili wykrycia niepełnosprawności do podjęcia nauki w szkole, prowadzone jest z dzieckiem i z jego rodziną.

**Pamiętaj! Dziecko posiadające orzeczenie o potrzebie kształcenia specjalnego może jednocześnie posiadać opinię o potrzebie wczesnego wspomaganie rozwoju.**

## Wsparcie i edukacja dla Was - Rodziców

Szukaj wsparcia dla siebie jako rodzica. Sam proces diagnozy bywa wyczerpujący, tak jak i trudne zachowania dziecka. Jeśli masz być silna/y nie bój się szukać pomocy dla siebie. W miarę możliwości, dołącz do grupy wsparcia rodziców dzieci z autyzmem lub zapisz się na warsztaty rozwijające umiejętności wychowawcze rodziców dzieci w spektrum autyzmu. Na przykład u nas. Edukacja na temat zaburzeń ze spektrum autyzmu i technik, które pomagają dzieciom z autyzmem może być kluczowa.

## Włączenie się w Społeczność Autyzmu

Znajdź lokalne organizacje i grupy społecznościowe zajmujące się autyzmem. To może pomóc w nawiązaniu kontaktu z innymi rodzinami. Wielu Rodziców, z którymi współpracujemy na co dzień, bardzo docenia grupy wsparcia na portalu Facebook. Rodzice stworzyli tam społeczność, która borykając się z podobnymi trudnościami znajduje zrozumienie, szacunek i pomoc.

## Opracowanie Indywidualnego Programu Edukacyjno-Terapeutycznego (IPET)

Jeśli Twoje dziecko uczęszcza przedszkola czy szkoły, współpracuj z nauczycielami i specjalistami, aby opracować spersonalizowany program edukacyjno-terapeutyczny, który spełni potrzeby Twojego dziecka. Wzajemna współpraca pomoże dziecku osiągać swoje małe i duże sukcesy !

Pamiętaj, że każde dziecko jest wyjątkowe, więc podejście do diagnozy i terapii zaburzeń ze spektrum autyzmu może się różnić. Zgodna współpraca rodziny i specjalistów jest kluczowa dla zapewnienia efektywnego wsparcia i tym samym rozwoju Twojego dziecka.

# DIAGNOZA ZABURZEŃ ZE SPEKTRUM AUTYZMU

## KROK PO KROKU



Konsultacja z lekarzem pediatrą, lekarzami specjalistami  
(m. in. audiolog, okulista, neurolog)



## DIAGNOZA NIEODPŁATNA

Poradnia psychologiczno-pedagogiczna



Diagnoza dziecka dokonana przez zespół specjalistów



## DIAGNOZA PŁATNA

Specjalistyczne placówki zajmujące się diagnozą i terapią osób z zaburzeniami ze spektrum autyzmu

Zaświadczenie lekarskie od psychiatry





Opinia diagnostyczna zawierająca opis funkcjonowania dziecka z uzasadnieniem postawionego rozpoznania oraz zaleceniami do pracy

Orzeczenie o potrzebie kształcenia specjalnego

Opinia o potrzebie wczesnego wspomaganie rozwoju







**wsparcie  
rodzica**



**wsparcierodzica.pl**