

**wsparcie
rodzica**

**Czego możesz oczekiwać
od szkoły jako rodzic dziecka z autyzmem?**

Wspiera Cię wiedzą: Anna Bielak-Bajda

Rozporządzenie Ministra Edukacji Narodowej z dnia 9 sierpnia 2017r. w sprawie warunków organizowania kształcenia, wychowania i opieki dla dzieci i młodzieży niepełnosprawnych, niedostosowanych społecznie i zagrożonych niedostosowaniem społecznym

- Informacje na temat indywidualnego programu edukacyjno-terapeutycznego (IPET)
- Informacje na temat wielospecjalistycznej oceny poziomu funkcjonowania ucznia
- zadania szkoły/przedszkola wobec ucznia z orzeczeniem o potrzebie kształcenia specjalnego
- Informacje na temat prawa rodziców do uczestniczenia w spotkaniach zespołu ds. WOPFU, IPET
- Informacje na temat zatrudnienia nauczyciela współorganizującego proces kształcenia
- zajęcia rewalidacyjne – działania w zależności od potrzeb uczniów

Rozporządzenie Ministra Edukacji Narodowej z dnia 9 sierpnia 2017r. w sprawie zasad organizacji i udzielania pomocy psychologiczno-pedagogicznej w publicznych przedszkolach, szkołach i placówkach

- rodzaje zajęć w ramach pomocy psychologiczno-pedagogicznej
- określa liczbę uczniów na poszczególnych zajęciach
- określa zadania pedagoga, psychologa, logopedy, terapeuty pedagogicznego, doradcy zawodowego
- wyjaśnia procedurę zindywidualizowanej ścieżki kształcenia

Rozporządzenie Ministra Edukacji Narodowej z dnia 9 sierpnia 2017r. w sprawie warunków organizowania kształcenia, wychowania i opieki dla dzieci i młodzieży niepełnosprawnych, niedostosowanych społecznie i zagrożonych niedostosowaniem społecznym.

§ 5. Szkoły, przedszkola zapewniają:

- realizację zaleceń zawartych w orzeczeniu o potrzebie kształcenia specjalnego;
- warunki do nauki, sprzęt specjalistyczny i środki dydaktyczne, odpowiednie ze względu na indywidualne potrzeby rozwojowe i edukacyjne oraz możliwości psychofizyczne uczniów;
- zajęcia specjalistyczne;
- inne zajęcia odpowiednie ze względu na indywidualne potrzeby rozwojowe i edukacyjne oraz możliwości psychofizyczne uczniów, w szczególności zajęcia rewalidacyjne, resocjalizacyjne i socjoterapeutyczne;
- integrację uczniów ze środowiskiem rówieśniczym, w tym z uczniami pełnosprawnymi;
- przygotowanie uczniów do samodzielności w życiu dorosłym.

INDYWIDUALIZACJA

– USTAWA O SYSTEMIE OŚWIATY Dz.U.2021.1915 t.j. Art. 44c



1. Nauczyciel jest obowiązany indywidualizować pracę z uczniem na zajęciach edukacyjnych odpowiednio do potrzeb rozwojowych i edukacyjnych oraz możliwości psychofizycznych ucznia.
2. Nauczyciel jest obowiązany dostosować wymagania edukacyjne, o których mowa w art. 44b ust. 8 pkt 1, do indywidualnych potrzeb rozwojowych i edukacyjnych oraz możliwości psychofizycznych ucznia, w przypadkach określonych w przepisach wydanych na podstawie art. 44zb.

Przykłady działań w ramach indywidualizacji

- stała kontrola poziomu zrozumienia poleceń
- udzielanie dodatkowych objaśnień, wskazówek
- pomoc w organizacji pracy własnej
- zmniejszenie liczby zadań do wykonania
- wydłużenie czasu na wykonanie zadania
- podkreślanie w tekście najważniejszych informacji
- ograniczenie wymagań w wypowiedaniu się do pojedynczych, krótkich zdań (przygotowanych uprzednio z pomocą lub sprawdzonych przez nauczyciela)
- sprawdzanie wiedzy w formie ustnej w terminie wcześniej ustalonym oraz po uprzednim uzgodnieniu zakresu treści zleconych do opanowania
- wydłużanie czasu na przepisywanie z tablicy, z podręcznika, sporządzenie notatki
- dzielenie materiału na mniejsze części przygotowanie – w miarę możliwości kartkówek, sprawdzianów w formie testowej
- wykorzystywanie zainteresowań dziecka, wiedzy podczas prowadzenia lekcji, w opracowanych zadaniach
- w sytuacji wzburzenia emocjonalnego umożliwienie wyciszenia się w spokojnym miejscu

ORGANIZACJA KSZTAŁCENIA UCZNIĄ Z ORZECZENIEM O POTRZEBIE KSZTAŁCENIA SPECJALNEGO w praktyce

Rodzic dostarcza ORZECZENIE O POTRZEBIE KSZTAŁCENIA
SPECJALNEGO do placówki



Placówka ma 30 dni na sporządzenie WIELOSPECJALISTYCZNEJ
OCENY POZIOMU FUNKCJONOWANIA UCZNIĄ oraz
INDYWIDUALNEGO PROGRAMU EDUKACYJNO-TERAPEUTYCZNEGO

Dyrektor powołuje zespół złożony ze wszystkich nauczycieli i specjalistów, którzy mają kontakt z dzieckiem.



Dyrektor powiadamia pisemnie rodziców dziecka z odpowiednim wyprzedzeniem o każdym zebraniu zespołu oraz możliwości uczestniczenia w nim.



Zespół dokonuje wielospecjalistycznej oceny poziomu funkcjonowania ucznia/dziecka (WOPFU) i opracowuje ją w porozumieniu z rodzicami.

Zespół opracowuje indywidualny program edukacyjno-terapeutyczny (IPET), również w porozumieniu z rodzicami na okres, na jaki zostało wydane orzeczenie.



Kopię każdego dokumentu WOPFU i IPET-u przekazuje się rodzicom za poświadczeniem odbioru.



WOPFU zespół dokonuje **co najmniej** dwa razy w roku.

- 1) na wniosek dyrektora przedszkola, szkoły lub ośrodka, o których mowa w § 2 ust. 1 pkt 1, 2 i 4–9 przedstawiciel poradni psychologiczno-pedagogicznej, w tym poradni specjalistycznej lub pomoc nauczyciela, o której mowa w § 7 ust. 2 pkt 3, ust. 3 pkt 3 oraz w ust. 4 i 5;
- 2) na wniosek lub za zgodą rodziców ucznia albo pełnoletniego ucznia – inne osoby, w szczególności lekarz, psycholog, pedagog, logopeda lub inny specjalista.

**Rozporządzenie Ministra Edukacji Narodowej z dnia 9 sierpnia 2017r.
w sprawie warunków organizowania kształcenia, wychowania i opieki
dla dzieci i młodzieży z niepełnosprawnością, niedostosowanych społecznie
i zagrożonych niedostosowaniem społecznym**

§ 7. 1.

W przedszkolach ogólnodostępnych z oddziałami integracyjnymi, przedszkolach integracyjnych, szkołach ogólnodostępnych z oddziałami integracyjnymi i szkołach integracyjnych, zatrudnia się dodatkowo nauczycieli posiadających kwalifikacje z zakresu pedagogiki specjalnej w celu współorganizowania kształcenia integracyjnego, z uwzględnieniem realizacji zaleceń zawartych w orzeczeniu o potrzebie kształcenia specjalnego.

§ 7. 2.

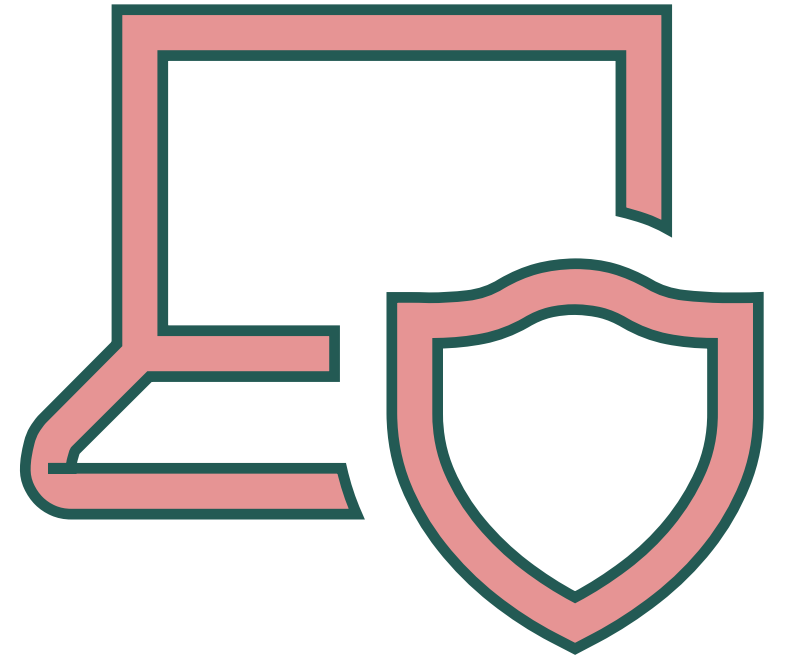
W przedszkolach ogólnodostępnych, innych formach wychowania przedszkolnego i szkołach ogólnodostępnych, w których kształceniem specjalnym są objęci uczniowie posiadający orzeczenie o potrzebie kształcenia specjalnego wydane ze względu na **autyzm, w tym zespół Aspergera** lub **niepełnosprawności sprzężone**, zatrudnia się dodatkowo:

nauczycieli posiadających kwalifikacje z zakresu pedagogiki specjalnej w celu współorganizowania kształcenia uczniów niepełnosprawnych **lub** specjalistów **lub** pomoc nauczyciela

– z uwzględnieniem realizacji zaleceń zawartych w orzeczeniu o potrzebie kształcenia specjalnego.

**Użycie spójnika „lub” w § 7 ust. 2 ww. rozporządzenia oznacza, że
Dyrektor ma możliwość elastycznego działania w zakresie
zatrudnienia kadry, decydując o:**

- kwalifikacjach zatrudnianych osób,
- rodzaju i liczbie stanowisk,
- wymiarze ich zatrudnienia



Wsparcie nauczyciela współorganizującego na lekcjach/ zajęciach dydaktycznych

- Przepisy prawa gwarantują uczniowi z ASD wsparcie ze strony nauczyciela współorganizującego proces kształcenia, jeżeli uczeń tego potrzebuje. Zawarcie takiego zapisu w orzeczeniu stanowi obligację dla szkoły do zatrudnienia takiego nauczyciela

PENSUM nauczyciela współorganizującego proces kształcenia to 20 godzin tygodniowo (art. 42 ust. 3 ustawy z 26 stycznia 1982 r. Karta Nauczyciela)

O wymiarze zatrudnienia decyduje dyrektor placówki uwzględniając zalecenia z orzeczenia o potrzebie kształcenia specjalnego, aktualne potrzeby ucznia, ustalenia zespołu dokonane w ramach WOPFu.



Zadania nauczyciela współorganizującego proces kształcenia

Nauczyciele, o których mowa w ust. 1, ust. 2 pkt 1 i ust.3 pkt 1

- 1) prowadzą wspólnie z innymi nauczycielami zajęcia edukacyjne oraz wspólnie z innymi nauczycielami, specjalistami i wychowawcami grup wychowawczych realizują zintegrowane działania i zajęcia określone w programie;
- 2) prowadzą wspólnie z innymi nauczycielami, specjalistami i wychowawcami grup wychowawczych pracę wychowawczą z uczniami niepełnosprawnymi, niedostosowanymi społecznie oraz zagrożonymi niedostosowaniem społecznym;
- 3) uczestniczą, w miarę potrzeb, w zajęciach edukacyjnych prowadzonych przez innych nauczycieli oraz w zintegrowanych działaniach i zajęciach, określonych w programie, realizowanych przez nauczycieli, specjalistów i wychowawców grup wychowawczych;
- 4) udzielają pomocy nauczycielom prowadzącym zajęcia edukacyjne oraz nauczycielom, specjalistom i wychowawcom grup wychowawczych realizującym zintegrowane działania i zajęcia, określone w programie, w doborze form i metod pracy z uczniami niepełnosprawnymi, niedostosowanymi społecznie oraz zagrożonymi niedostosowaniem społecznym;
- 5) prowadzą zajęcia, o których mowa w § 5 pkt 4.

**Rozporządzenie Ministra Edukacji Narodowej z dnia 9 sierpnia 2017 r.
w sprawie zasad organizacji i udzielania pomocy psychologiczno-pedagogicznej
w publicznych przedszkolach, szkołach i placówkach**

ZAJĘCIA SPECJALISTYCZNE

ZAJĘCIA REWALIDACYJNE

Rozporządzenie MEN dnia
3 kwietnia 2019 r. w sprawie
ramowych planów nauczania
dla publicznych szkół

Minimalny tygodniowy wymiar godzin zajęć rewalidacyjnych dla uczniów z niepełnosprawnością:

- oddział ogólnodostępny i integracyjny - 2 godziny na ucznia,
- oddział specjalny – po 8, 10 lub 12 godzin na oddział, w zależności od typu szkoły

§ 6. 1. PPP w przedszkolu jest udzielana w postaci bieżącej pracy z uczniem, zintegrowanych działań nauczycieli, a także w formie:

- zajęć rozwijających uzdolnienia
- zajęć specjalistycznych: korekcyjno-kompensacyjnych, logopedycznych, rozwijających kompetencje emocjonalno-społeczne oraz innych zajęć o charakterze terapeutycznym
- zindywidualizowanej ścieżki realizacji obowiązkowego rocznego przygotowania przedszkolnego;
- porad i konsultacji.

Formy pomocy psychologiczno-pedagogicznej - szkoła



Klasy terapeutyczne



Zajęcia rozwijające uzdolnienia



Zajęcia specjalistyczne



Zajęcia rozwijające umiejętność uczenia się oraz zajęcia dydaktyczno-wyrównawcze



Zajęcia związane z wyborem kierunku kształcenia i zawodu



Zindywidualizowana ścieżka kształcenia



Porady i konsultacje



Warsztaty

§ 16. 1. Godzina zajęć specjalistycznych trwa 45 min.

Dopuszcza się prowadzenie zajęć w czasie dłuższym lub krótszym niż 45 minut, z zachowaniem ustalonego dla ucznia łącznego tygodniowego czasu tych zajęć, jeżeli jest to uzasadnione potrzebami ucznia.

(Rozporządzenie MEN w sprawie zasad organizacji i udzielania pomocy psychologiczno-pedagogicznej w publicznych przedszkolach, szkołach i placówkach)

§ 10. 3. Zajęcia rewalidacyjne dla uczniów z niepełnosprawnością – 60min.

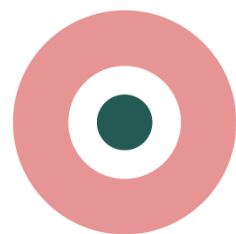
§ 10. 4. W uzasadnionych przypadkach dopuszcza się prowadzenie zajęć, o których mowa, w czasie krótszym niż 60 minut, zachowując ustalony dla ucznia łączny czas tych zajęć w okresie tygodniowym.

(Rozporządzenie MEN z dnia 28 lutego 2019r. w sprawie szczegółowej organizacji publicznych szkół i publicznych przedszkoli)

2. Czas prowadzonych w [przedszkolu](#) zajęć powinien być dostosowany do możliwości rozwojowych dzieci, z tym że czas prowadzonych w [przedszkolu](#) zajęć religii, zajęć z języka mniejszości narodowej, języka mniejszości etnicznej lub języka regionalnego i zajęć rewalidacyjnych powinien wynosić:

1) z dziećmi w wieku 3-4 lat - około 15 minut;

2) z dziećmi w wieku 5-6 lat - około 30 minut. *(Rozporządzenie MEN z dnia 28 lutego 2019r. w sprawie szczegółowej organizacji publicznych szkół i publicznych przedszkoli)*



wsparcie
rodzica

Dziękujemy za Twoją obecność